



Le Confinement au Caire et les nouvelles pratiques du paysage alimentaire dans la ville

Noha Gamal SAID

Head of the Soundscape & Architecture and Urban Ambiances Lab.

Associate Prof. - Department of Urban Design and Urban Planning
Faculty of Engineering - Ain Shams University - Egypt.

Researcher - Equipe Cresson - UMR Ambiances, Architectures, Urbanités -
Grenoble School of Architecture - France

Une étude de sociologie urbaine au Caire avec des étudiants en design urbain pendant la crise sanitaire Covid-19

Cette étude a été réalisée dans le cadre d'un cours de sociologie urbaine destiné aux étudiants Senior 1 (équivalent Master 1 en France), Parcours *Urban Design, Architectural Engineering Program*, à l'Université Ain Shams au Caire, dirigé par Noha Gamal Said.

Il s'agissait pour les cinquante-cinq étudiants impliqués d'identifier les changements de pratiques alimentaires dans l'espace public dans cinq quartiers au Caire en période de crise sanitaire.

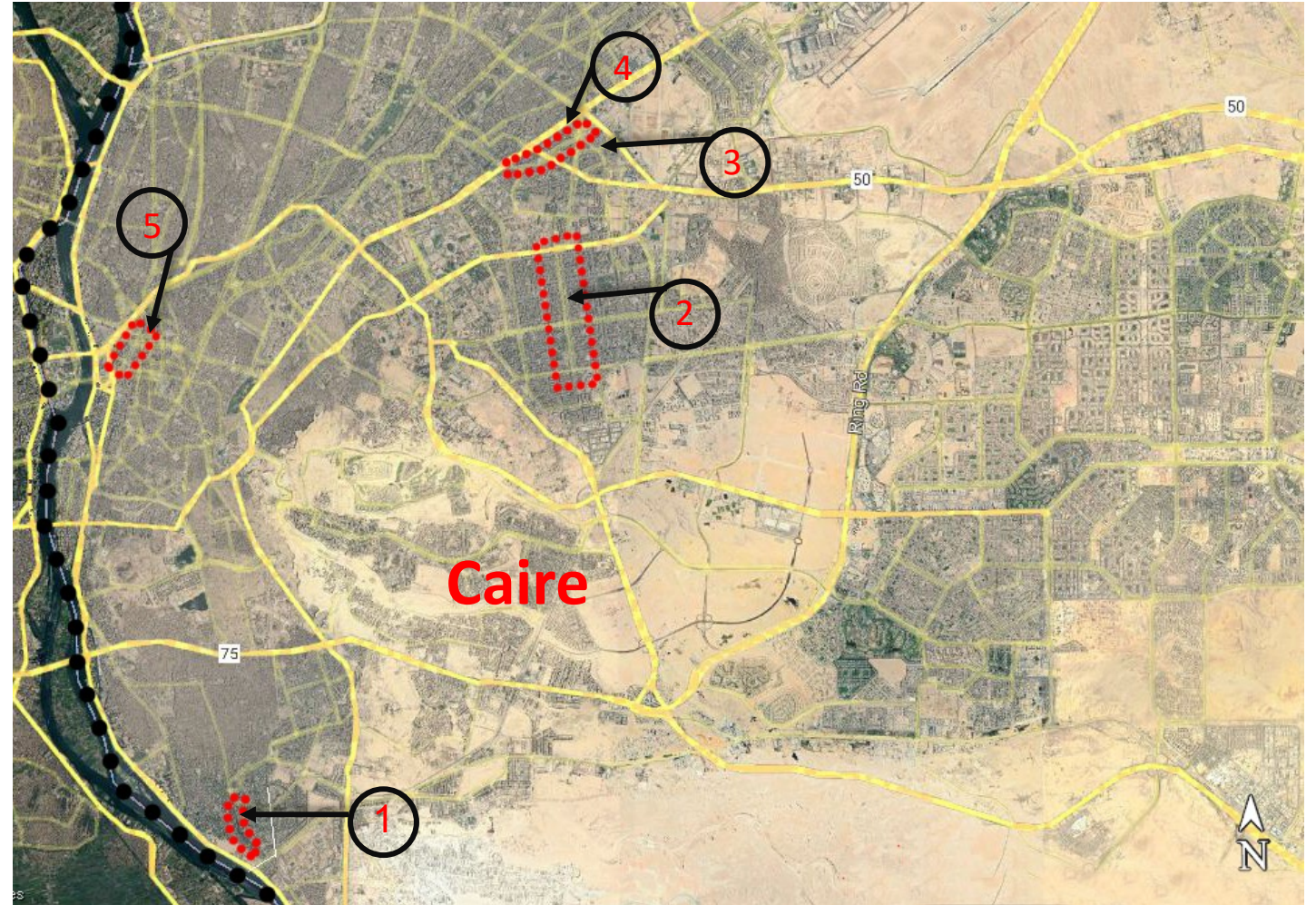
Organisés en cinq groupes de travail, les étudiants ont réalisé des observations sur cinq boulevards de la ville choisis pour leur diversité architecturale et socioculturelle.

Cinq espaces urbains, cinq boulevards dans cinq quartiers différents

Le centre du Caire révèle une variété de configurations spatiales représentatives des différents espace-temps. Nous avons choisi cinq boulevards du Caire, dans cinq quartiers différents, qui représentent une diversité d'espaces urbains : **les architectures « coloniale » (Meady et Héliopolis), haussmannienne (centre-ville) et « socialiste » (Nasser City)** sont en particulier représentées.

Plan pour les 5 cas d'étude au Caire

- 1 9th STREET- Maadi
- 2 Abbas El-Akkad Street – Nasr city
- 3 Ahmed Tayser Street-Masr Al-Gadida
- 4 El Merghany Street- Masr Al-Gadida
- 5 Talaat harb street- down town



Le boulevard come espace linéaire

Différents changements de pratiques alimentaires ont pu être constatés dans ces espaces que nous avons parcourus. De même que nous avons été attentifs aux ambiances motrices : comment les changements d'ambiance liés à la crise COVID-19 modifient les pratiques sociales de la marche et du repos le long de la linéarité de ces espaces ?



El Merghany Street- Tayseer Street

Choubrah - Abbas El-Akkad Street

Down Town CBD

Méthodes. 1. Une traversée spatio-sociale de l'espace urbain

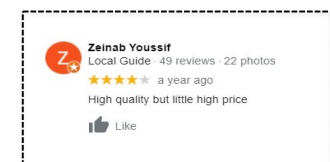
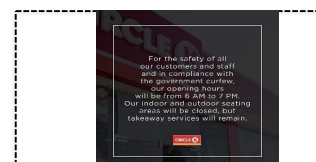
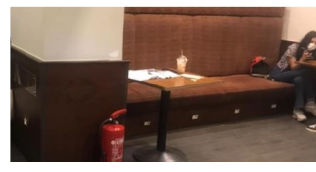
Les situations d'ambiance sont localisées sur le plan.

Une étude spatiale et architecturale des situations d'ambiance du boulevard est réalisée pour chaque boulevard, comme par exemple dans la figure ci-après sur le boulevard Talaat harb street - Downtown Cairo.



Méthodes. 2. Dimension temporelle : observations sous forme de chroniques

Les situations spatiales font l'objet de chroniques.



Méthodes. 3. Dimension temporelle : des durées d'observation

Nous avons observé les pratiques de façon répétée et sur des durées de 10 minutes.

General situation: (from 6.40 to 6.50)



(a)

There is a street vendors (mask seller) sell masks next to the door of the restaurant.

Talaat harb street- down town

General situation: (from 7 :20 to 7 :40)



(a)

Number of people waiting outside started to increase, the started to wait in a line.

Illustration & sketches:



(a)









(b)

(b)

The masks seller started to get into the crowd -not only setting on the motorcycle like before- to sell the masks.

Méthodes. 4. Dimension temporelle : trois moments clés

Les observations ont été faites au cours de 3 moments clés, la situation (i) habituelle, (ii) pendant le ramadan, (iii) pendant les restrictions sanitaires Covid-19.

Normal Situation	Ramadan	Covid 19
		
 <p>Place capacity 100% people wait inside till they find an empty place to take. usually crowded at night</p>	 <p>Number of people decrease at daytime and usually increases from 5:00 near el-Iftar</p>	 <p>Number of people inside decreased due to social distance procedures, that caused people to wait outside on the sidewalk not inside as in the normal situation.</p>
<p>Talaat harb street- down town</p>		

Un contexte de fermeture et d'évacuation hors des magasins

Le Caire est une ville qui habituellement reste active et ouverte 24h/24h. Pendant le troisième confinement, l'Etat a annoncé que les magasins devaient fermer à 21h00. Cette période de restriction a eu lieu à la fin du ramadan et plus précisément dix jours avant la fête *Al Fitre* ; les magasins ont été très fortement fréquentés pour se fournir en vêtements de fête. Cela a créé une situation d'encombrement à 21h00 devant les seuils des magasins. La police est présente pour surveiller l'évacuation des magasins.

Abbas El-Akaad Street – Nasr city Ramadan 2022



At 9:00 pm,
the
restaurants
and shops
starts to
close



Nous présentons maintenant dix situations marquantes et repérées lors des observations par les étudiants.

Situation 01: Tables de charité

Cette photo est évocatrice de l'ambiance des tables de charité avant la crise sanitaire Covid-19.

La table de charité est une pratique sociale qui apparaît dans l'espace public durant le ramadan. Elle permet d'offrir des repas aux personnes de passage pendant la rupture de jeûne.

La table de charité est une table longue installée dans la rue, décorée, aux multiples couleurs. Les gens partagent le repas à la même table. Celle-ci est installée dans la rue ; des chaises permettent de partager ce repas dans une ambiance de proximité, de rencontre et de repos.

Les tables de charité sont souvent installées sur les larges trottoirs, les interstices, espaces intermédiaires entre les espaces public et les espaces privés ou bien à côté des mosquées.

Les tables de Al-Rahman_



Journal: Independant Arabia URL: <https://www.independentarabia.com/node/115611/>

Pendant la crise sanitaire, les tables de charité sont arrêtées pour des raisons d'hygiène. Elles prennent de nouvelles formes : les repas à emporter qui sont distribués par des volontaires dans la rue. Des boîtes à emporter sont disposées en bordure de grands axes. Dans d'autres cas, ces repas sont emportés en vélo ou en moto pour être distribués dans des lieux précis.

L'ambiance de rencontres et le fait de manger ensemble n'existe plus car chacun mange son repas seul dans l'endroit qui lui convient. Les couleurs se font plus sobres.



9th STREET- Maadi



Situation 02 : Les nouvelles « terrasses » des banques

Pendant le confinement, les banques ont déplacé leurs salles d'attente à l'extérieur sur les trottoirs et ont installé des parasols devant leur entrée. La situation que nous avons identifiée se trouve sur le boulevard Abbas Alkkad à Nasr City. Il y a deux banques sur les deux trottoirs, l'une faisant face à l'autre.

Sur le parking, un « café-voiture » surnommé "Sebertaya" s'installe. Ce café-voiture sert les usagers des deux « salles d'attente » des banques, déplacées sur l'espace public. L'ensemble fonctionne comme des terrasses de banques.



Abbas Alakkad Street

Situation 03 : Le boom des cafés-voitures

Le nombre des café-voitures a augmenté pendant la crise Covid-19. Ces derniers se sont installés dans les rues, sur les trottoirs, avec quelques chaises pour recevoir des clients. Certains café-voitures sont devenus une chaîne, une marque avec le même type de voiture, aux mêmes couleurs et logos, comme par exemple la marque « Coffee-Jeep ». Ils s'installent dans des quartiers différents. La plupart des usagers de cafés-voitures sont des jeunes qui se regroupent pour prendre un café ensemble.



9th STREET- Maadi



El Merghany Street- Masr Al-Gadida



Ces voitures-ci fonctionnent 24/24h et appartiennent à des entreprises de services de « café mobile » (une tasse publicitaire est disposée sur le toit d'une voiture rouge). Les jeunes sont adeptes de ces lieux de regroupements.



El Merghany Street- Masr Al-Gadida

Situation 04 : « Après 21 heure », le drive des restaurants

Pendant le troisième confinement, la fermeture des restaurants et magasins était de règle à 21h00. Cependant le service « à emporter » a continué. Les restaurants ferment leurs grilles ou bien laissent les portes fermées à mi-hauteur. Cette semi-fermeture crée des points lumineux le long des rues.

Les usagers garent leur voiture devant les restaurants et y restent le temps que le repas soit servi. Ils mangent dans la rue ou bien dans les voitures.

9th STREET- Maadi



Choubrah - Cairo



Situation 05 : Les bars de jus de fruits

Les bars à jus proposent des jus frais et des boissons traditionnelles : jus d'orange, de mangue, de canne à sucre, de grenade, etc. Les jus sont habituellement servis dans des verres typiques. Dans ces magasins, on note une ambiance particulière de fraîcheur, du fait de la présence de l'eau et des jus réfrigérés, ainsi qu'une ambiance sonore composée du tintement des verres quand ils sont posés sur les bars.

Cette ambiance a complètement changé pendant la crise sanitaire. Les bars à jus ont fermé leur accès intérieur et déplacé leur comptoir au seuil de leur boutique, en partie sur le trottoir. Ils ont remplacé les verres par des bouteilles en plastique pour limiter la rencontre et le contact et réduire les risques d'infection.



Talaat harb street- down town

Situation 06 : Les « nodes » devant les restaurants

Pendant le confinement, la capacité des restaurants a diminué de moitié, ce qui a entraîné un encombrement devant les restaurants. Le long des boulevards, les restaurants constituent des "nodes" : s'observe une intensification de l'ambiance, à la fois corporelle et sonore.



Talaat harb street- down town

Situation 07 : Les vendeurs ambulants

Certains vendeurs ambulants ont maintenu leur activité durant la crise Covid 19, comme les vendeurs des barbes à papa, de maïs grillés, et de fruits et légumes.



Ahmed Tayser Street-Masr Al-Gadida

Situation 08 : Où s'asseoir ?

Avec la fermeture des terrasses de cafés, les gens cherchent les endroits publics pour s'asseoir. Du fait du manque de bancs public, ils trouvent des alternatives, telles que les bords de fontaines, des espaces verts, des marches d'escaliers, des murets.



Ahmed Tayser Street-Masr Al-Gadida

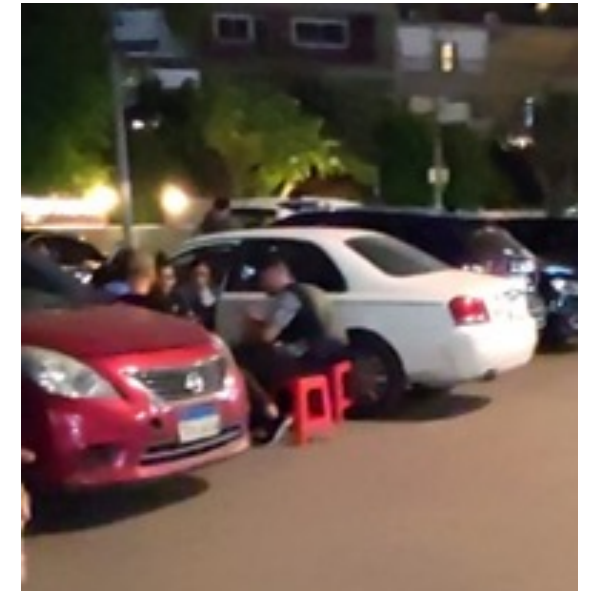


9th STREET- Maadi

Certaines personnes amènent des chaises portables, les installent et s'assoient en groupe dans l'espace public. D'autres utilisent les coffres de leur voiture pour manger, attendre ou parler au téléphone.



9th STREET- Maadi



Situation 09 : Les configurations hygiéniques et la signalisation



Nombreux signes apparaissent pour informer les gens des consignes de nouvelles présences collectives dans les restaurants :

Le menu doit être scanné pour limiter la contact physique.

Les couverts sont en plastique et jetables

La présence des *sanitizers* sur les tables et les bars.

Différents dispositifs de distanciation sont observables :

Le marquage au sol et sur les chaises qui indique l'emplacement des corps afin de respecter la distance corporelle.

La vérification de la température à la porte d'entrée.

La fermeture des espaces intérieurs de restauration.

L'obligation de porter des masques.

La garantie par le restaurant que les employés portent masques et gants.



Situation 10 : L'augmentation du nombre de motos



9th STREET- Maadi

Pendant le confinement le nombre de repas à emporter à beaucoup augmenté. C'est pourquoi la présence de motos devient plus importante, et surtout leur présence sonore domine l'espace sonore.



9th STREET- Maadi

Conclusion. Les nouvelles formes de mobiliers urbains

Avec cette étude sur l'espace urbain et les pratiques alimentaires pendant la crise COVID-19 en Égypte, nous avons observé que les usagers ont inventé de nouvelles pratiques pour s'installer dans l'espace public. Du fait de l'absence de bancs, les habitants ont amené des chaises ou ont utilisé les coffres des voitures pour manger ensemble. Les escaliers et les murets deviennent des dispositifs urbains qui invitent à s'asseoir.

En fait, les nouvelles formes d'usage de l'espace public se basent sur deux concepts : le mobile et l'informel. Les chaises mobiles et les cafés-voitures sont deux pratiques informelles de l'espace. Ces usages requestionnent la fixité des mobiliers : est-ce que les bancs fixes restent la meilleure ou seule solution pour concevoir les mobiliers urbains dans l'espace public ? Quelle place donne-t-on dans les configurations spatiales pour inviter à s'installer et à sociabiliser ?

Ces résultats invitent à revisiter les concepts de chaises mobiles, les murets, les escaliers, qui ont la capacité de rendre l'espace plus hospitalier, dans le travail de William White « The social life of small public spaces ».